

# Qualitätsbericht 2018

(für das Jahr 2017)

## Krankenhaus Bethanien Moers



## St.-Antonius-Hospital Kleve



**Inhaltsverzeichnis:**

1.	Vorwort.....	3
2.	Leistungszahlen im Brustzentrum .....	4
3.	Qualitätsindikatoren gemäß Anforderungskatalog für Brustzentren in NRW .....	5
4.	Veränderungen im Brustzentrum .....	6
5.	Ergebnisse der Patientinnen-Befragung .....	6
6.	Ergebnisse der Zuweiserbefragung .....	7
7.	Unsere Kooperationspartner Ihre Ansprechpartner.....	9

## 1. Vorwort

Liebe Patientinnen  
Liebe Angehörige  
Liebe niedergelassenen Ärztinnen und Ärzte

Wir freuen uns Ihnen den sog. „Qualitätsbericht 2018“ des Kooperativen Brustzentrums Linker Niederrhein für das Jahr 2017 vorlegen zu können. Mit diesem Bericht wollen wir Sie über Entwicklungen und Ergebnisse des vergangenen Jahres informieren und Ausblicke für die Zukunft geben.

Wir danken Ihnen für Ihr Vertrauen und stehen Ihnen bei Fragen - auch zu diesem Bericht - selbstverständlich gerne zur Verfügung, eine Liste mit allen Ansprechpartnern finden Sie am Ende des Berichtes.

---

**Dr. med. P. Tönnies**  
Chefarzt der Frauenklinik  
Krankenhaus Bethanien Moers

---

**Dr. med. L. Trnka**  
Chefarzt der Klinik für  
Gynäkologie und Geburtshilfe  
Antonius-Hospital Kleve

---

**R. Drückes**  
Netzwerkkoordinator und  
Qualitätsmanagement-  
Beauftragter des Brustzentrums

Moers und Kleve im Mai 2018

## 2. Leistungszahlen im Brustzentrum

	2013	2014	2015	2016	2017
Patientinnen mit Erst-Diagnose „Brustkrebs“	<b>234</b> Kleve: 114 Moers: 120	<b>254</b> Kleve: 126 Moers: 128	<b>271</b> Kleve: 135 Moers: 136	<b>305</b> Kleve: 156 Moers: 149	<b>304</b> Kleve: 180 Moers: 124
Durchgeführte Stanzbiopsien	<b>254</b> Kleve: 145 Moers: 109	<b>241</b> Kleve: 123 Moers: 118	<b>205</b> Kleve: 85 Moers: 120	<b>310</b> Kleve: 199 Moers: 111	<b>331</b> Kleve: 183 Moers: 148
Szintigraphie der sog. „Wächter-Lymphknoten“	<b>184</b> Kleve: 78 Moers: 106	<b>212</b> Kleve: 107 Moers: 105	<b>206</b> Kleve: 109 Moers: 97	<b>249</b> Kleve: 126 Moers: 123	<b>217</b> Kleve: 119 Moers: 98
Knochenszintigraphien	<b>786</b> Kleve: 97 Moers: 689	<b>1472</b> Kleve: 760 Moers: 712	<b>1517</b> Kleve: 834 Moers: 683	<b>1554</b> Kleve: 879 Moers: 675	<b>1466</b> Kleve: 797 Moers: 669
Onkologische Behandlungs-Serien bei Patientinnen des Brustzentrums	<b>529</b> Kleve: 319 Moers: 210	<b>730</b> Kleve: 510 Moers: 220	<b>652</b> Kleve: 457 Moers: 195	<b>804</b> Kleve: 598 Moers: 206	<b>889</b> Kleve: 694 Moers: 195
Erst-Eingriffe bei Patientinnen mit Brustkrebs	<b>217</b> Kleve: 101 Moers: 116	<b>221</b> Kleve: 109 Moers: 112	<b>242</b> Kleve: 111 Moers: 131	<b>256</b> Kleve: 127 Moers: 129	<b>257</b> Kleve: 150 Moers: 107
Patientinnen mit Bestrahlungen bei Brustkrebs	<b>336</b> Goch: 142 Moers: 194	<b>307</b> Goch: 122 Moers: 185	<b>233</b> Goch: 77 Moers: 156	<b>285</b> Goch: 127 Moers: 158	<b>318</b> Goch: 152 Moers: 166
Zahl der feingeweblichen Untersuchungen bei Brustkrebs	<b>1734</b> Kleve: 1174 Moers: 560	<b>991</b> Kleve: 546 Moers: 445	<b>845</b> Kleve: 375 Moers: 470	<b>627</b> Kleve: 371 Moers: 256	<b>925</b> Kleve: 536 Moers: 389

### 3. Qualitätsindikatoren gemäß Anforderungskatalog für Brustzentren in NRW

#### „Interne Q-Indikatoren“

Nr.	Ziel	Vorgabe	2017
1	Wartezeiten in der Brustsprechstunde (< 30 Min.)	nicht definiert	Moers: 78% Kleve: 94%
2	Wartezeit auf einen Termin (≤ 1 Woche)	nicht definiert	Moers: 75% Kleve: 90%
3	Selten Revisionsoperationen	< 5%	Moers: 0,9% Kleve: 2,2%
4	Selten postoperative Wundinfektionen	< 5%	Moers: 0% Kleve: 1,4%
5	Hohe Patientinnenzufriedenheit	nicht definiert	s. Kapitel 5

#### „Externe Q-Indikatoren“

Nr.	Ziel	Referenz	2016	2017
1	Prätherapeutische histologische Diagnosesicherung	≥ 90%	Moers: 95,9 Kleve: 98,6	Moers: 97,3 Kleve: *
3a	Intraoperatives Präparateröntgen oder Präparatesonographie bei mammographischer Drahtmarkierung	≥ 95%	Moers: 100 Kleve: 100	Moers: 100 Kleve: 100
3b	Intraoperative Präparatesonographie bei sonographischer Drahtmarkierung	> 17,96%	Moers: 96,2 Kleve: 97,3	Moers: 100 Kleve: 98
4	Primäre Axilladisektion bei DCIS	n. def.	Moers: 0 Kleve: 0	Moers: 0 Kleve: 0
5	Lymphknotenentnahme bei DCIS und BET	≤ 18,4%	Moers: 0 Kleve: 0	Moers: 20% Kleve: *
6	Indikation zu SN-Biopsie	≥ 80%	Moers: 94,4 Kleve: 95,6	Moers: 91,7 Kleve: *
7a	Zeitlicher Abstand zwischen Diagnose und OP unter 7 Tage	≤ 24,2%	Moers: 5,9 Kleve: 2,3	Moers: 9,4 Kleve: *
7b	Zeitlicher Abstand zwischen Diagnose und OP über 21 Tage	n. def.	Moers: 27,4 Kleve: 48,1	Moers: 11,8 Kleve: *

\* Daten liegen zurzeit noch nicht vor

Zu 5) am Standort Moers: Die feingewebliche Untersuchung ergab vor der OP noch kein eindeutiges Ergebnis. Um einen Folgeeingriff zu ersparen wurde eine Biopsie der Lymphknoten im Erst-Eingriff durchgeführt.

## **4. Veränderungen im Brustzentrum**

Im Jahr 2017 haben sich folgende Änderungen im Brustzentrum ergeben:

Am Standort Moers:

Neuer Vorstand / Krankenhausdirektor – Herr Dr. R. Engels

Neuer Chefarzt der Radiologie & Nuklearmedizin – Herr Dr. D. Veelken

Neuer Chefarzt der Anästhesie, op. Intensivmedizin, Schmerztherapie: Dr. S. Daehnke

## **5. Ergebnisse der Patientinnen-Befragung**

Wie für alle Brustzentren in NRW vorgeschrieben, hat auch das Kooperative Brustzentrum Linker Niederrhein im Jahr 2016 an der Patientinnen-Befragung des Institutes für Medizinsoziologie, Versorgungsforschung und Rehabilitationswissenschaft (Universität Köln) teilgenommen.

An dieser Befragung sind alle 50 Brustzentren in NRW beteiligt.

Am Standort Kleve konnten die guten Ergebnisse des Vorjahres wiederholt werden.

Am Standort Moers haben sich die Ergebnisse – wenn auch nicht im erwünschten Umfang – leicht verbessert. Hier werden wir uns weiterhin, vor allem mit Blick auf die Informationsvermittlung, um Verbesserungen bemühen.

Hier die Ergebnisse der einzelnen Bewertungsskalen im Vergleich zum Durchschnitt aller Brustzentren in NRW:

Übersicht für den Standort **Moers**:

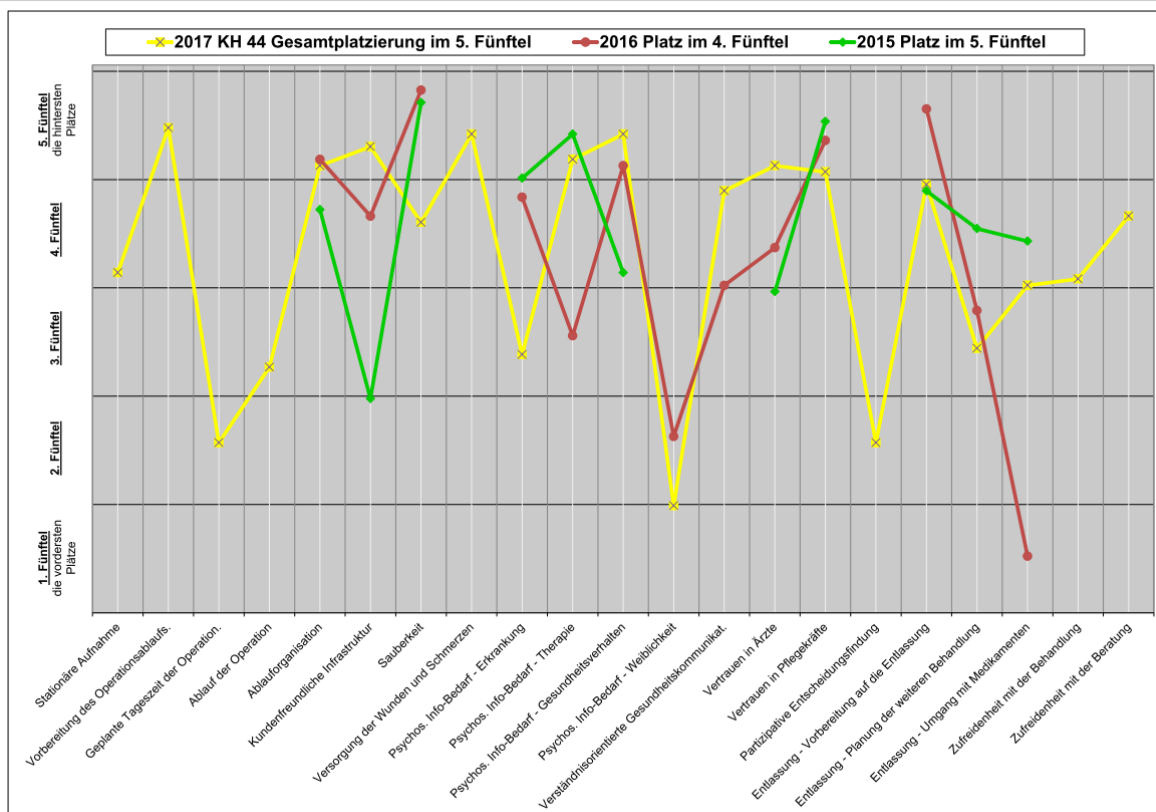


Abbildung 1: Rangplätze aller Skalen Ihres Krankenhauses in Fünfteln für das Jahr 2017

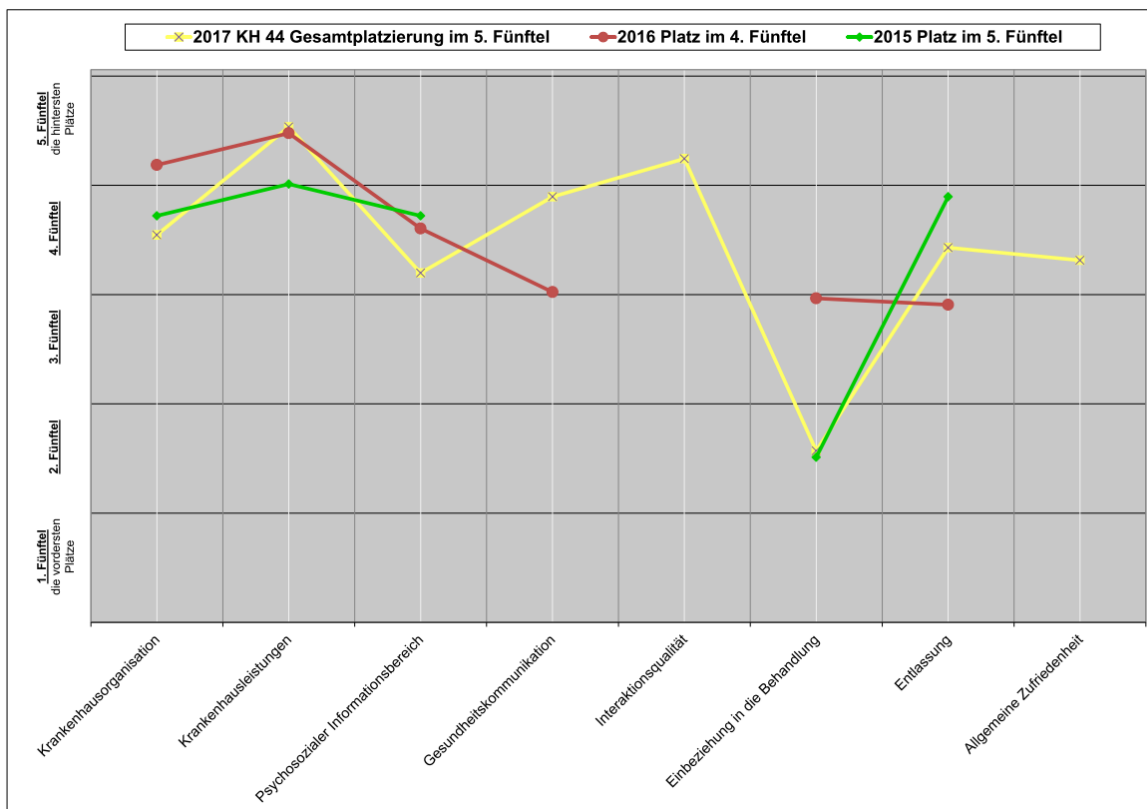


Abbildung 2: Rangplätze aller Themenbereiche Ihres Krankenhauses in Fünfteln für das Jahr 2017

Übersicht für den Standort **Kleve**:

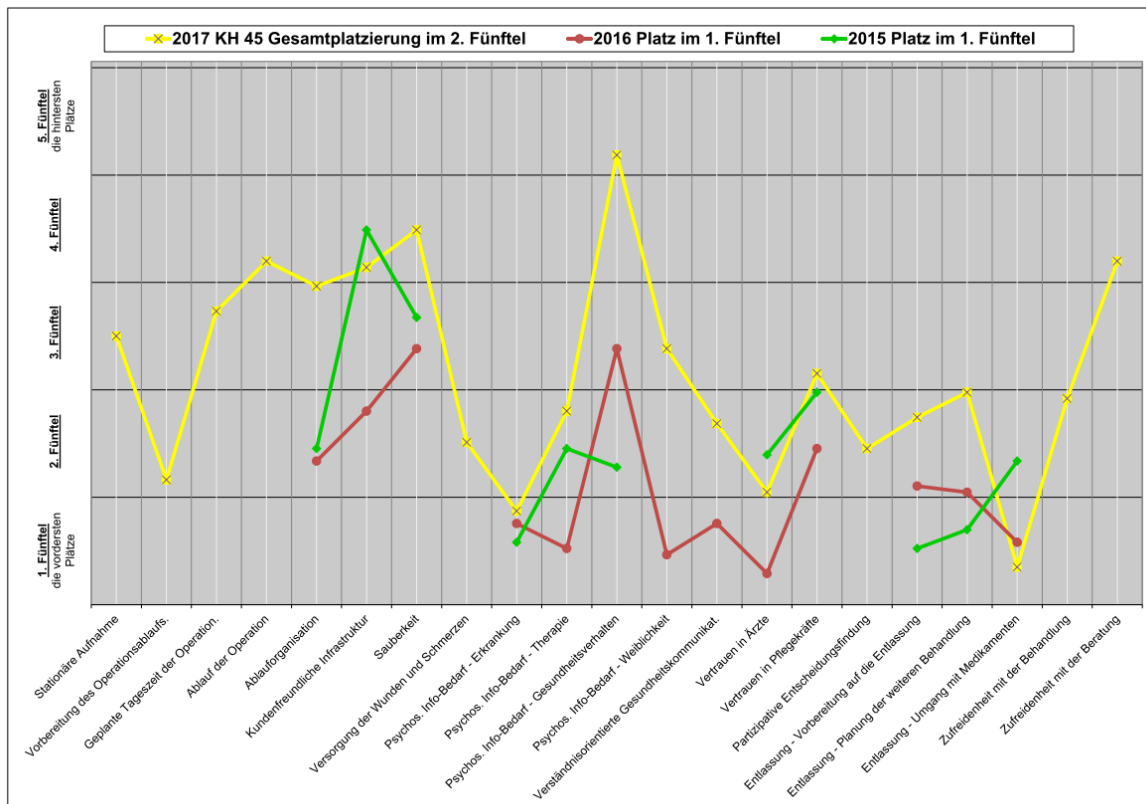


Abbildung 1: Rangplätze aller Skalen Ihres Krankenhauses in Fünfteln für das Jahr 2017

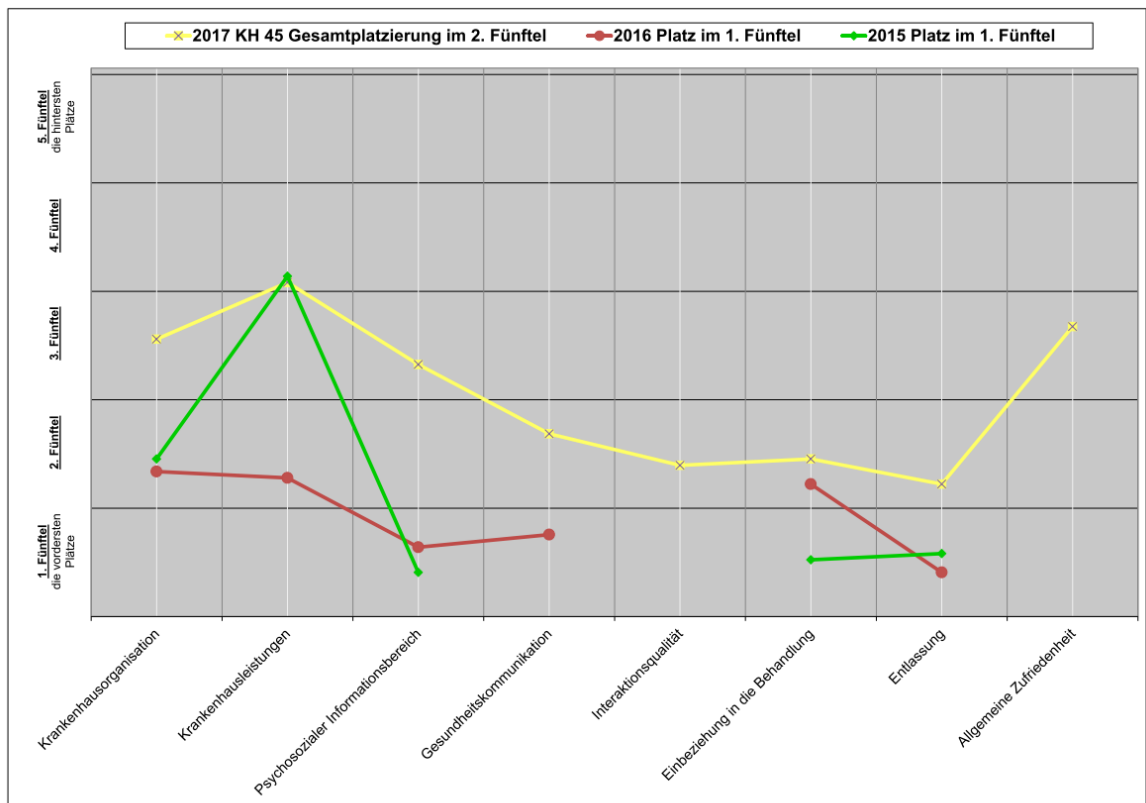


Abbildung 2: Rangplätze aller Themenbereiche Ihres Krankenhauses in Fünfteln für das Jahr 2017



## 7. Ergebnisse der Zuweiserbefragung

Ende 2014 wurde eine Zuweiserbefragung durchgeführt. Diese wurde im vorletzten Qualitätsbericht ausführlich dargestellt, so dass wir hier auf eine erneute Präsentation verzichten.

## 8. Unsere Kooperationspartner Ihre Ansprechpartner

	Standort Kleve	Standort Moers
<b>Sekretariate</b>	Dr. med. L. Trnka 02821 / 4907373 02814 / 4907356	Dr. med. P. Tönnies 02841 / 200-2600
<b>Stationen</b>	Station 6 02821 / 4901600 Station 2 02821 / 4902551	Station BC 2 / Hotline 02841 / 200-2628
<b>Breast-Care Nurse</b>	A. Wertz, S. Weyers Z. Targay 02821 / 4901600	B. Bartel, M. Malek, D. Hutka, S. König 02841 / 200-2628
<b>Pathologie</b>	Dr. med. Enrico Pelz Institut für Pathologie Viersen 02821 / 4901951 (Standort Kleve)	Priv. Doz. Dr. med. M.-L. Mlynek-Kersjes Institut für Pathologie Moers 02841 / 1278
<b>Strahlentherapie</b>	Dr. med. H. Stattaus, Zentrum für Strahlentherapie Goch 02823 / 929460	Dr. med. H. Konrad, F. Lücker, H. T. Klages, Dr. med. Th. Schwerdtfeger Praxis für Strahlentherapie Duisburg – Moers 02065 / 971800
	Prof. Dr. med. Leer UMC st Radboud Nijmegen, Niederlande 00 (31) 24 / 3614505	
<b>Onkologie</b>	Prof. Dr. med. V. Runde Dr. med. I. Blum, K. Grommisch 02823 / 891323	Dr. med. J. Wiegand, J. Eggert, Dr. med. P. Jehner, PD Dr. med. P. Liebisch 02841 / 921660
<b>Radiologie / Nuklearmedizin</b>	Rad.: Prof. Dr. med. S. Obenauer 02821 / 4901751 Nuk.: Dr. med. C. Stauch 02823 / 891107	Dr. med. D. Veelken 02841 / 200-2484
<b>Sozialer Dienst</b>	B. Thissen, B. Asdonk 02821 / 4907580	B. Gerber (Ltg.) 02841 / 200-2442

**Standort Kleve**

**Standort Moers**

**Psycho-Soziale  
Onkologie**

B. Thissen 02821 / 4907580  
A. Schoelen, S. Peters,  
02823 / 891416

**Psychoonkologische  
Psychotherapie**

Dr. med. G. Gromann,  
Fr. Ehls  
02824 / 17161

Dr. med. St. Spittler  
Psychiatrische Institutsambulanz  
Krankenhaus Maria-Hilf, Krefeld  
02151 / 347701

**Physiotherapie**

P. Richard (Ltg.)  
02821 / 4901195  
Mönks + Scheer,  
Goch  
02823 / 417275

A. Miller (Ltg.)  
02841 / 200-2364  
VitalCentrum Hodey,  
Kamp-Lintfort  
02842 / 9132-171

**Sanitätshäuser**

**Perückenmacher**

Fr. Brendgen, Kleve  
0176 / 60011486

Hr. Lehmann, Duisburg  
02065 / 55061

**Selbsthilfegruppen**

Frauenselbsthilfe nach Krebs  
Ortsgruppen Moers, Rheinberg, Geldern

Selbsthilfe Interessengemeinschaft nach Krebs, Kleve

Frauenselbsthilfe nach Krebs, Emmerich

Krebssportgruppe

Telefonnummern auf unserer Internetseite:  
[www.brustzentrum-linker-niederrhein.de](http://www.brustzentrum-linker-niederrhein.de)

**Ernährungsberatung**

Frau G. Buckermann  
Herr T. Fischer  
02821 / 490 7279

Fr. Monßen  
02841 / 200-20732

**Seelsorge**

J. Welbers  
02821 / 4902171

Pfarrerin Anke Prumbaum  
02841 / 200-2448

**Ambulante Pflege**

Hr. Verpoort (Ltg.)  
02824 / 17159

Kontakt über die  
Pflegeüberleitung  
02841 / 200-20911

**Palliativ Care /  
Hospiz**

Hospiz Haus Brücke Friedel  
Fr. Paternus  
02831 / 974752

**Qualitätsmanagement**

Hr. Drückes  
QM-Beauftragter  
02841 / 2002137